

Великой оазисной стены Бухары Кампир девор

Д. К. Мирзаахмедов ведущ. науч. сотrud.

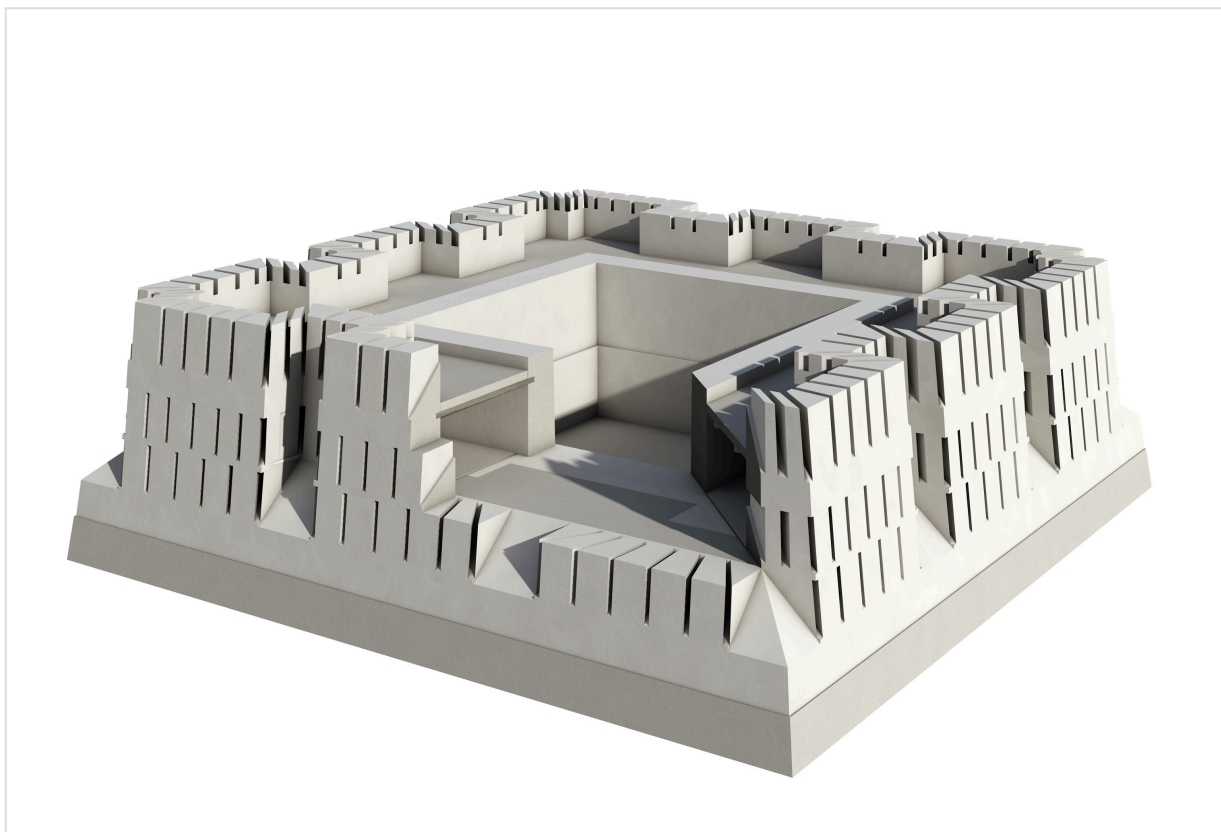
**Институт археологических
исследований АН РУз.**

С. Старк проф. Нью-Йоркский университет.

Мы все со школьной скамьи много слышали и читали о Великой Китайской стене. Она начала строиться с конца III века до н.э., при участии 2 миллионов жителей и имела протяжение около 4000 км. Стена, на протяжении более полутора тысячелетия, защищала северо-западные границы Поднебесной империи от периодических нашествий кочевых племён, считалась в древности одной из семи чудес света, а сейчас самым показательным и посещаемым объектом туризма Китая.

Вместе с тем, большинство наших соотечественников вряд ли знают о том, что остатки подобных оазисных стен некогда окружали отдельные районы и даже историко-культурные регионы Узбекистана. В последние годы феномен "Длинных" или "Оазисных стен" все более привлекает внимание отечественных и зарубежных исследователей-археологов Центральной Азии. Их отрезки выявлены вокруг Мерва (Туркменистан), Балха (Афганистан), в Термезе, Самарканде, Уструшане, Нурате и т.д.

Но среди них широкой известностью в исторических источниках, монументальностью, государственными масштабами строительства, стратегическим значением, сохранностью, особо выделялась Великая оазисная стена Бухары - Кампир девор.



Стена периодически исследовалась с конца XIX в. однако до сегодняшнего дня у исследователей нет единого мнения относительно начальной даты строительства, кем и против кого она строилась, какие имела этапы функционирования, выполняла задачи и цели. При этом

необходимо отметить, что наибольшие сведения о ней приводятся в известном источнике по "Истории Бухары" Мухаммада Наршахи относящемся к середине X в. Здесь достаточно определённо сформулировано об указе на начало строительства в 782/3гг со стороны наместника Халифа в Хорасане Абу Аббоса Сулаймона ат-Тусий и продолжавшееся вплоть до 830/1 гг., то есть на протяжении 48 лет.

По данным источника эти работы возглавляли эмир Бухары Мухтади ибн Хаммад и казий города Саъд ибн Халаф ал-Бухарий, с сооружением на расстоянии фарсаха (6-8км) ворот и на протяжении полумили прочного бастиона (башни). Уточняются и дополняются эти сведения арабским географом ал-Масудий, который в своей книге "Китаб-ут танбих ва ашраф" отмечает, что окружавшая Бухарский оазис стена, в давние времена, была построена древними согдийскими царями, защищала оазис от нашествий кочевников и лишь позже заново восстановлена Абу Аббосом Сулаймоном ат-Тусий.

Эти сведения безусловно свидетельствуют, о возведении по крайней мере, двух оазисных стен. Одна из них была построена приблизительно на несколько сот лет ранее, а вторая, по данным письменных источников, датируется более конкретно - концом VIII-началом - IX в.

Данные следующих источников, историков ал-Истахрий и ибн Хавкала свидетельствуют, что Бухарский оазис делился на 22 рустака (района) из которых 15 компактно располагались внутри великой стены, 7 - же за её пределами - в пустынных и отдалённых небольших оазисных зонах.

В целом же, по данным средневековых арабоязычных источников древние владельцы Оазиса путём строительства монументальных стен пытались защитить цветущие города и сельскохозяйственные рустаки от неожиданных набегов, грабежа, увода населения в рабство. В ряде же противоположных случаев, создавая преграду - изолировали сельское население оазисов от политической и военной поддержки извне - со стороны кочевой степи.

Таким образом, возведение этого грандиозного сооружения осуществлявшегося методом "хашар", растянулась почти на жизнь двух поколений, потребовало огромного принудительного труда и финансовых поборов с населения. Ныне протяженность Кампир девор с востока охватывает территорию Бухарского оазиса от Кызылтепенского района Навоийской области; с севера Гиждуванский, Шафирканский, Вобкентский, Рометанский районы, а с запада и юга Жондорского и Каганского районов Бухарской области.

Первые исследования памятника начались с конца XIX - начала XXвв. членами Туркестанского кружка любителей археологии Н.Ф. Ситняковским в 1896г. и востоковедом Л.А. Зиминим в 1915гг. В восточной части Бухарского Согда, нынешнего Кызылтепаинского района, по левобережью Зарафшана, от крепости Хазора до Абу Муслим тепа были прослежены достаточно хорошо сохранившиеся участки стены. Но её регулярные исследования начались с 1934 г. работами Заравшанской археологической экспедиции государственного Эрмитажа, Института истории материальной культуры и Узбекского комитета по изучению памятников старины возглавлявшейся нашими соотечественниками член-корр. АН СССР зав.отд. Востока Государственного Эрмитажа А.Ю. Якубовским и, несколько позже, сотрудниками Института истории и археологии АН Узбекистана член-корр. АН РУз В.А. Шишкиным, кандидатами исторических наук О.В. Обельченко и Х.Мухамедовым, которые провели разрезы стен в восточной, западной и южных частей памятника, выявив структуру и планиграфический характер сооружения. Значительными оказались исследования ученика академика Я. Г. Гулямова Халилуллы Мухаммедова, который в конце 50-начале 60-х годов прошлого столетия, когда Кампир девор ещё не был сильно подвергнут разрушениям со стороны промышленного строительства и сельскохозяйственного освоения, сумел поэтапно, на верблюдах, в общих чертах оконтурить, а в отдельных случаях выявить разные линии

стен хронологически разнящиеся по времени и, соответственно, построенные в разное время.

В целом была выявлена приблизительная протяженность Оазисной стены в 330 км. На каждые 300 м длины стен приходились выступающие наружу башни и на каждые 4-6-8-10 км остатки разрушенных крепостей и следы ворот. Также исследователь полагал, что большинство военных крепостей входивших в линию фортификации стен носили характер укрепленных военных постоянных казарм - рабатов, соорудившихся при воротах соединявших по торговым трассам Оазис со степью. Они окружались прочными стенами и состояли из гарнизонов охраны- борцов за веру газиев.

Работы по определению структуры стен показали на её общую ширину определяющуюся в 12-14 м., сохранившуюся высоту около 2 м. В целях экономии труда, времени и средств, в большинстве случаев, структура сооружения выполнялась из двух параллельных линий стен, каждая шириной 3-4 м. и расстоянием между ними 6-8м, заполнявшаяся затем обломками кирпичей и галькой с песком.

В процессе исследований, среди немногочисленных находок, были выявлены фрагменты керамики V-VI и VIII-IX вв., редкие находки монет и предметов из металла которые археологически подтвердили в общем мнения учёных и данные источников о времени возведения сооружения.

Но, к сожалению, самым большим недостатком работы оказалось отсутствие топографической фиксации линии стен и фортификационных узлов, объектов на ней (замков, городков, ворот, башен и т.д.). Это ввиду сплошной пустынной зоны, не имея конкретных визуальных привязок, при современном полном освоении и запашке, в значительной мере потеряло свое научное значение.

В последние десятилетия интерес к истории, целям и задачам строительства Оазисных стен Узбекистана и особенно стены Кампир девор в Бухарском оазисе значительно усилился. Работы в этом направлении, но уже на уровне современных научных технологий, более углубленно и шире продолжают сотрудники Института археологических исследований АН РУз в содружестве с археологами Института "Истории древнего мира" Нью-Йоркского университета США.

Ускорение процесса исследований обуславливается современным характером интенсификации сельского хозяйства, широким освоением земель и промышленного строительства, что неизбежно приводит к безвозвратному уничтожению его остатков. Исходя из этого, основной задачей совместной экспедиции являлась фиксация на картах, современной космической системой координат, как лучше так и менее сохранившихся участков стены в северной, западной и южной частях Бухарского оазиса с выявлением в его системе остатков древних ворот, башен, рабатов и имевших стратегическое значение крепостей и городков. Наиболее важные результаты дали археологические исследования в восточной части оазиса - в Кызылтепинском районе Навоийской области. Это обуславливается тем, что в Кызылтепинском и отчасти граничащим с ним Навбахорском районах отмечены наиболее крупные и лучше сохранившиеся его участки. Особенно это касается возвышающегося вала остатков стены, вдоль линии высокого каменистого левобережья Зарафшана, хорошо прослеживающегося на протяжении около 13 км. по направлению восток-запад, от сильно укрепленной крепости Хазара и далее ряда крепостей включенных в линию стены: Ганчтепа, Бургуттепа, Абу Муслимтепа, городище Шахри Вайрон и до крепости Кызылтепа. Среди отмеченных крепостей особое место занимает памятник Абу Муслимтепа. Именно отсюда река Зарафшан широко расходится орошая весь регион Бухары несколькими дельтовыми потоками, а крепость и городище Абу Муслимтепа играло очень важную стратегическую роль, как военно-охранного и жизненно важного узла в распределении главного ресурса процветания восточных цивилизаций - воды.



На этом же участке линии стены, своей относительно лучшей сохранностью привлекают остатки крепости Ганчтепа. Она также располагается на левом высоком каменистом возвышении Зарафшана, представляя хорошо укрепленный прямоугольный военный форпост, усиленный выступающими наружу квадратными башнями. В результате производившихся здесь раскопок было установлено, что оно состояло из трёх этажей и сохранилось на высоту 11 м. С внешней стороны стены башен имели несколько рядов вертикальных щелевидных бойниц расположенных в шахматном порядке и предназначавшихся для обстрела из луков наступающего противника. Полученная при раскопках из внутренних коридоробразных помещений и башен керамика, а также наконечники стрел из внешних фасов стен, показали на время функционирования крепости с V- по IX вв. Среди находок особо выделяются использованная при возведении пахсовых стен специальная лопата (копча) и четырехгранный утяжелённый бронебойный наконечник стрелы предназначенный для пробивания толстых кожаных и металлических доспехов противника.



Ещё одной примечательной особенностью памятника является топографически читающееся с западной, сильно разрушенной стороны сооружения следов прохода спускающегося со стороны степи - Чули Малик и вернее всего указывающего на расположение здесь южных ворот в долину Зарафшана. Через эти ворота, наряду с межрегиональной и межгосударственной торговлей, осуществлялись, в определённые месяцы, большие обменные базары-ярмарки у ворот, между земледельческим населением оазиса представлявших зерновые, плодоовощные продукты и изделия ремесла, а кочевое население - продукцию животноводства: скот, кожи, шерсть и изготовленные из них изделия.

В связи с этим, мы полагаем, что построенные по линии оазисных стен хорошо укреплённые крепости, помимо своей основной задачи, безусловно, несли также функции таможенных пунктов. На это прямо указывают полученные из сильно разрушенных остатков помещения в северо-западном углу памятника мелких фрагментов полихромной настенной живописи не характерной для сооружений военного характера. Находки хронологически относятся к V-VIII вв. и указывают на некогда располагавшиеся внутри крепости богато декорированные цветной настенной живописью помещения. Соответствующее этому времени и характеру сооружение с богатой цветной живописью было выявлено из крепости Тавка в Сурхандарьинской области при располагающейся здесь узкой горной торговой трассе таможне.

В заключение необходимо отметить, что по последним результатам археологических исследований строительство наиболее раннего - первого этапа окружавших Западный Согд оазисных стен может быть отнесено к концу IV-V векам, а три столетия спустя в конце VIII - начале 30-х гг. IX века она была заново восстановлена с частичным изменением вширь линии границ Оазиса. Также необходимо остановиться на значительном удлинении для второго хронологического этапа сооружения стен - продолжения линии Кампир девор к востоку - переходя даже пределы Карманинского микрооазиса. Таким образом, необходимо отметить очень важную и значительную особенность строительства стен оазиса в конце VIII - начале IXв. заключавшееся в увеличении её длины почти вдвое, с включением самых восточных провинций Бухарского Согда (Восточное Ань - китайских источников). Второй ещё более важной стратегической особенностью

её строительства является полный охват, стенами второго этапа, всего русла и долины нижнего Зарафшана и полное прекращения доступа кочевников к водным ресурсам Оазиса. В этих новых геополитических условиях участвовавшие в набегах через Кызылкумы кочевники уже не могли вести активную военную кампанию, а принуждены искать просто воду для выживания, что в значительной степени делали эти набеги безрезультатными.



Вместе с тем, наряду с главной задачей защиты оазиса от набегов кочевников строительство стены предусматривало и другие, не менее важные военно - политические цели. После арабского завоевания народы Средней Азии почти сто лет вели, с переменным успехом, ожесточенную борьбу с завоевателями и в этой борьбе главную помощь ей оказывали их бывшие сюзерены тюркские кочевые племена проживавшие в окружающих оазисы степях Дашти кипчак. Именно по этой причине, по приказу завоевателей - арабов, и были заново восстановлены оазисные стены, лишив согдийцев их активной военной поддержки, взаимодействию, послужив отчуждению, неприятию двух братских народов, сломить их поодиночке, исламизировать и затем сделать подданными, послушными налогоплательщиками Арабского халифата.



Таким образом, во второй половине IX в, история оазисной стены Бухары вступает в завершающий этап. Во - первых, с окончанием строительства Великой Оазисной стены Бухары она становится непреодолимым препятствием при военном проникновении и выходе из оазиса сил противника. Во - вторых, со второй половины IX в. мелкие, обособленные княжества Средней Азии постепенно консолидируются под властью Халифата и их удельных правителей Тахиридов и затем Саманидов. Именно с этого периода уже не кочевники, а сами удельные правители, особенно при Саманидах, совершают успешные походы на родные края, ставки кочевых правителей в Южном Казахстане и Семиречье, возвращаясь с богатой добычей и невольниками. И в - третьих, именно с этого периода тюркские кочевые племена постепенно исламизируются и начинаются процессы их оседания на землю. В результате, с затуханием религиозной конфронтации между исламизирующимися Оазисами и неисламизированной кочевой степью вражда постепенно угасает. Набеги прекращаются и потребность в восстановлении год от года, огромных финансовых затрат и тяжёлого людского труда для ремонта Оазисной стены отпадает. Последние события, с прекращением ремонта стен при Исмаиле Самани были образно переданы в его знаменитом изречении дошедшем до нас через тысячелетие: "Пока я жив, я стена Бухары".